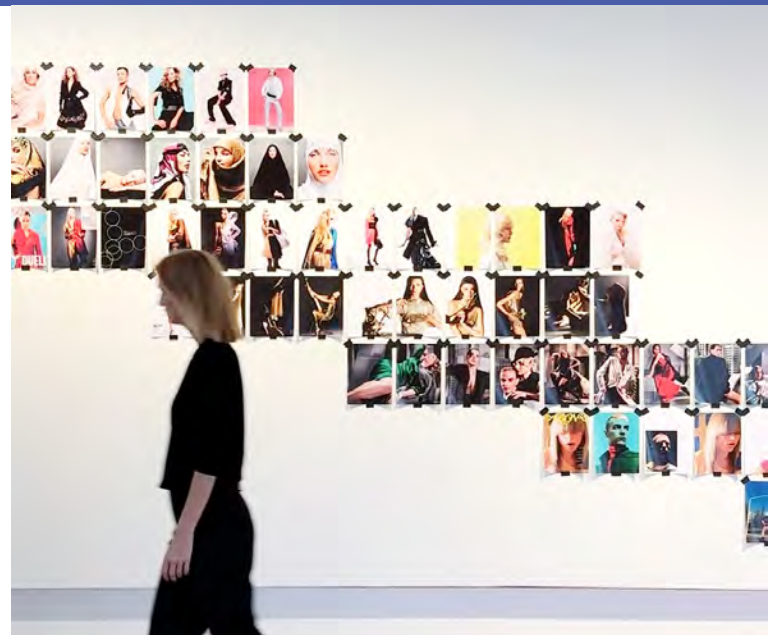


**KULTUR
PARKEN
SMÅLAND**

VERKSAMHETS- BERÄTTELSE 2024



KULTURPARKEN SMÅLAND AB
VERKSAMHETSBERÄTTELSE 2024

A photograph of the Smålands Museum / Sveriges Glasmuseum building. The building features a modern glass facade on the left and a more traditional white facade on the right. Two Swedish flags fly on tall poles in the foreground. The building is situated on a grassy hill with some trees and a stone wall in the foreground.

SMÅLANDS MUSEUM / SVERIGES GLASMUEUM

A photograph of the Utvandrarnas Hus building. The building has a brick base and a wooden upper section with large windows. The name "UTVANDRARNAS HUS" is written in white letters on the brick wall.

UTVANDRARNAS HUS

A photograph of the Kulturarsentrum Småland, showing several glass display cases filled with various glassware and artifacts.

KULTURARVSCENTRUM SMÅLAND

A photograph of the Ångaren Thor, a steam-powered boat on a river. The boat is black with "THOR." written on its side. A stone building is visible in the background.

ÅNGAREN THOR

A photograph of the Hjärtenholms Lantbruksmuseum, showing a white metal table and chairs in a garden setting. A yellow building with a red roof is visible in the background.

HJÄRTENHOLMS LANTBRUKSMUSEUM

Bolaget bedriver förvaltning av museala samlingar, byggnader och arkiv samt fullgör regionala uppgifter inom kulturarvssektorn i Kronobergs län, samt annan kulturell verksamhet. Bolaget bedriver verksamhet vid följande arenor/mötesplatser: Smålands museum/Sveriges glasmuseum, Utvandrarnas hus med Svenska Emigrantinstitutet, Kulturarvscentrum Småland med Kronobergsarkivet, Hjärtenholms lantbruksmuseum (stängt 2024), Ryttmästaregården och Kronobergs slottsruin (stängt 2024) samt Ångaren Thor.

I samband med förändringen av det politiska styret i Region Kronoberg avgick Lars Rejdnell (L) som ordförande och ersattes av Cecilia Lundin Danielsson (S). Det formella skiftet på ordförandeposten trädde i kraft vid en extra bolagsstämma den 24 juni.

Antalet besökare till våra besöksmål har under året minskat med knappt 20 000 besökare. Detta kan till stor del förklaras av att restaurangen Izakaya Moshi stängde i maj månad, vilket påverkat vår verksamhet mycket negativt. Räknar man inslag i kassan är däremot minskningen marginell. Glädjande nog kan vi konstatera att antalet besökare till våra programpunkter ökat under året. Dessutom har antalet föreläsningar och programpunkter utanför våra arenor ökat markant. Flertalet av föreläsningarna har varit inom länet, men visar också på en stor nationell spridning. Det är av stor vikt att vi är synliga och bedriver verksamhet i hela länet och att personalens kompetens efterfrågas i hela landet.

Våra konferenser är viktiga, då vi får möjlighet att visa upp vår verksamhet för bredare grupper som förhoppningsvis återkommer vid vernissager och andra programpunkter. Vi kan glädjas åt en ökning med 1 400 personer till 5 300 konferensgäster.

Våra digitala produktioner är nu en integrerad del av Kulturparkens ordinarie verksamhet och antalet användare fortsätter att öka. 132 312 sökte information om våra föremål och sam-

lingar via digitalmuseum.se. Vi hade 32 418 visningar på Youtube, 10 476 poddlyssningar och 67 500 visningar på Wikipedia som är kopplade till museets föremål och arenor. Under verksamhetsåret har vi också lanserat en ny hemsida med en ökad användarvänlighet.

På Kulturnatten den 28 januari bjöd vi på ett varierat program med föreläsningar, guidningar, filmvisning och presentation av databasen Digitalt museum där vi har över 110 000 inlagda poster. Drygt 4 000 personer besökte Smålands museum och Utvandrarnas hus. Då inräknas inte besökarna i Museiparken som bevistade eldshowen.

I Utvandrarnas hus invigdes utställningen "Våra berättelser" där fyra personer från olika länder som kommit till Sverige berättar om sina erfarenheter av att vara invandrare. På Smålands museum invigdes utställningen "Irma Kronlund - Ur gömmorna" i samarbete med Hemslöjden Kronoberg.

Vårens stora publiksuccé var föreläsningsserien "Historien om Småland" i fem delar, som också väckte uppmärksamhet i lokala medier. I fem föreläsningar berättade vi om länets historia från forntid till 1900-talets mellankrigstid. Landshövding Maria Arnholm invigde föreläsningsserien och respektive föreläsning fick dubbelras och sammanlagt lockade föreläsningarna 1 497 åhörare. Senare under året publicerades föreläsningsserien digitalt på Youtube och har under de första månaderna visats 28 248

gångar." Historien om Småland" manifesterade tydligt hur stort och brett allmänhetens intresse för lokalhistoria är i vår region.

Den 6 mars visades på Thalia i Alvesta filmen "Bönder i samverkan" som handlar om slakteriet KLS i Alvesta. De två visningarna var i princip slutsålda.

Den 25 maj invigdes årets sommarutställning "There is a song in everything" av Lotta Söder och Malin Gezelius och vid vernissagen deltog närmare 80 personer. Den 26 oktober invigdes utställningen "Jag är Marina Kerekliou".

Den 2 september stängdes basutställningen "Svenskt glas under sex sekler" för ombyggnation. Den nya basutställningen beräknas kunna invigas i maj 2026.

I Utvandrarnas hus har vi fortsatt visat den mycket uppskattade utställningen "Mrs Thyra Petersons memorial collection of Swedish-American art" som baseras på den svensk-amerikanska konstsamlingen som skänktes till Smålands museum under 1930-talet.

Flera intressanta och välbesökta programpunkter har genomförts under verksamhetsåret. Programverksamheten bygger ofta på ett väl förankrat samarbete med föreningar och andra kulturinstitutioner. Bland annat kan nämnas en föreläsning av professor Dag Blanck om amerikansk politik och presidentvalet samt Elisabeth Åsbrinks föreläsning om människorättskampen Gloria Ray.

Under verksamhetsåret har vi fortsatt med de återkommande programpunkterna "Musei-klubben," som samlas en gång i månaden för att göra kul grejer på museet och guidade visningar för vuxna under rubriken "Kaffe och konst". Vi har också under året lanserat "Seniortorsdag" med rabatterat pris för personer över 65 år.

Den 4 september invigdes det omgestaltade kulturhistoriska magasinet på Kulturarvscentrum.

Dessutom firade Kulturarvscentrum 10 år. I det nya öppna magasinet har vi möjlighet att visa fler föremål under olika teman. Bland annat föremål som skänkts till museet av Christina Nilsson.

Den 5 oktober anordnades en konstlördag på Smålands museum i samband med Växjö konst- och kulturveckan. Under dagen hölls guidade visningar, föreläsningar och utdelning av stipendium ur Gunvor Kamkes och Sven Joanns minnesfond. I samarbete med Hemslöjden Kronoberg invigdes utställningen "Slöjd till slut".

En stor del av Orrefors-samlingen har under året förtecknats och gjorts tillgänglig på Digitalt museum. Vi har nu över 110 000 bilder och föremål som är sökbara på digitalmuseum.se

På Kulturarvscentrum har arbetet med att digitalisera och tillgängliggöra våra föremåls-samlingar och arkiv fortsatt med oförminskad styrka. En ganska stor del av Orrefors-samlingen har under året förtecknats och gjorts tillgänglig på Digitalt museum. Vi har nu över 110 000 bilder och föremål som är sökbara på Digitalt museum. Förutom de återkommande torsdagsvisningarna anordnades i mars öppet hus på Kulturarvscentrum och Arkivens dag i november på temat "Arbete och fritid".

Årets julmarknad lockade 9 000 besökare och var mycket uppskattad. Detta är fortsatt vårt största publika evenemang under året då vi också får möjlighet att visa våra utställningar, presentera digitalt museum, se konservatorerna i arbete, gravera glas och pedagogisk verkstad med julpyssel för barnen.

Utställningen "Lekfullt" har varit mycket uppskattad och lockat ett stort antal barnfamiljer. Framgången med sänkt biljettpriset till 50 kronor för vuxna i sällskap med barn för besök på lekutställningen under loven har återigen varit en stor framgång.

YouTube Sök

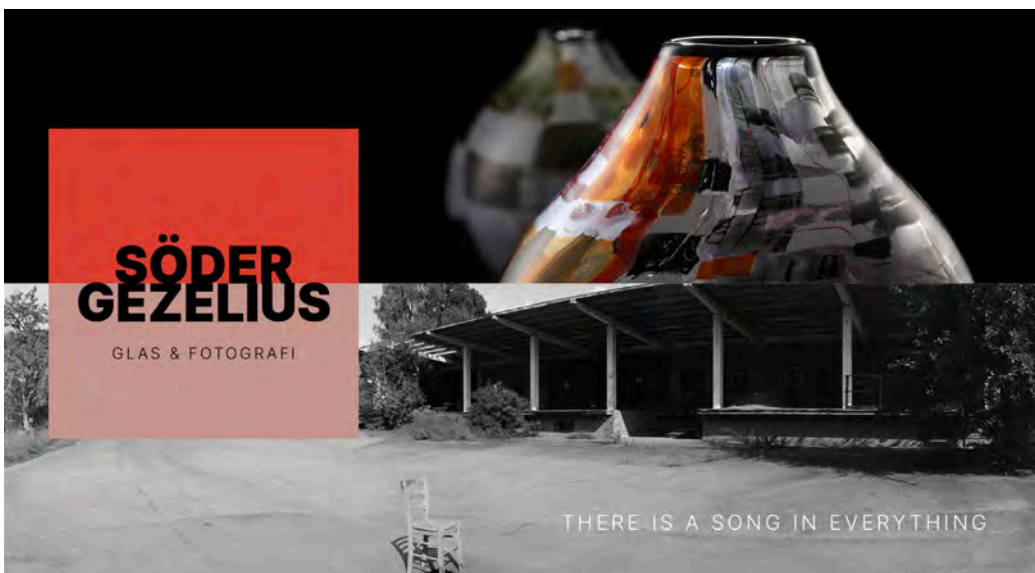
HISTORIEN OM SMÅLAND
FÖRELÄSNINGSSERIE I FEM DELAR

9:20 / 1:00:45

Historien om Småland. Del 1: Fortid. Med Åsa Alering

kulturparkensmaland 641 prenumeranter **Prenumerera** 214 Dela Ladda ned Klipp Spara

14 506 visningar för 8 månader sedan



DigitaltMuseum Logga in Meny

orrefors

Filter (1)

Kulturparken Småland / Smålands museum Ta bort filt

8814 träffar Rutnät

Relevans Stigande (A-Ö) Spara

Anna Bloms Ateljé
Glasplöjning på Orrefors glasbruk. 1917.

Anna Bloms Ateljé
Orrefors glasbruk. Vintertid, 1918.

2 bilder Kulturparken Småland... 1 bild Kulturparken Småland /

7

Under sommarmånaderna har vi fortsatt med öppna visningar i utställningen "Drömmen om Amerika". Det var en kort introduktion på cirka 15 minuter och ingick i den ordinarie entrébiljetten. Dessa visningar var mycket uppskattade och lockade många besökare.

Under verksamhetsåret har vi genomfört större pedagogiska insatser i Älmhult, Uppvidinge och Markaryds kommuner. Förutom sportlovs- och höstlovskul har pedagogerna haft ett sommarkollo på temat "Förtid" samt sommarlovsaktiviteter på mötesplatsen Tallgården i Araby. Dessutom har fem lektioner om emigrationen producerats och är tillgängligt på läroplattformen "Sveriges historia".

Våra byggnadsantikvarier har under året genomfört större kulturmiljöhistoriska utredningar i Älmhults tätort samt för olika orter i Uppvidinge kommun. De har också medverkat vid en rad föredrag och utbildningar för myn-

digheter och andra kring civilförsvarshistoria. I samarbete med Kronobergs läns hembygdsförbund har vår byggnadsantikvarie skrivit boken *Mobilisering för mottagande – koncentrations- och arbetslägerfångar vårdade i Kronobergs län 1945*, som var Kronobergsboken 2023–2024.

Konservatorerna har haft ett flertal externa uppdrag under året, och de har fungerat som en resurs över hela länet. En av de större insatserna har varit att restaurera föremål efter den ödesdigra branden i kyrkan i Viås.

På Utvandrarernas hus har vi under verksamhetsåret haft en mångfasetterad verksamhet. Kulturrådsprojektet *Migrationsberättelser* då och nu fortsätter och ytterligare 700 av Lennart Setterdahls band ska digitaliserats. Den 10 september anordnades ett Hackathon i Utvandrarernas hus, då forskare med hjälp av AI-teknik arbetade med att analysera de digi-

Älmhult

Ludwig, 26, inventerar Älmhults kulturmiljöer: "Hade jag själv haft barn så hade jag verkligen kunnat tänka mig att bo där"

18 september 2023 17:00

Just nu arbetar Kulturparken Småland med att inventera skyddsvärda kulturmiljöer i Älmhults tätort. Ansvarig för fältarbetet är byggnadsantikvarie Ludwig Svensén.

Filip Sjöfors
Text

Älmhult



Ludwig Svensén, byggnadsantikvarie på Kulturparken Småland, ansvarar för att fältarbetet blir gjort under den pågående inventeringen av bostads- och industriområden i Älmhults tätort. Bild: Filip Sjöfors





taliserade ljudinspelningarna. En modell visade att de främst förekommande känslorna i de intervjuer som för dagen utgjorde underlag var nostalgi, stolthet och nyfikenhet.

Den 22 mars höll vi Riksarkivets lunchföreläsning och den 17 april presenterade vi verksamheten vid en konferens anordnad av Finnish Transnational and Multilingual Archives. Under året har vi också besökt Peter Casselsällskapet i Kisa och Andrew Petersonsällskapet i Ydre.

Genom sökta medel från Riksarkivet hade vi möjligheten att delta i Society of Scandinavian Study's årliga konferens i Seattle. Cirka 200 talare berättade om forskningsläget för skandinaviska studier i USA och för forskning rörande relationerna mellan Sverige Amerika. Vi presenterade arbetet med AI och Lennart Setterdahls samling av intervjuer.

Databasen Emiweb, som vi med hjälp av andra startade under 90-talet, innehållandes indexerade listor över emigranter i kyrkböcker,

passagerarlistor samt andra register som medlemmar i svenskamerikanska kyrkor, dödsannonser etc. har uppdaterats till en version 2.0. Det är ett väldigt bra verktyg, främst för släktforskningen och det är viktigt att databasen hålls levande.

Den 29 maj hölls ett seminarium i Utvandrarnas hus med tema *Migrationsberättelser då och nu*. Vi presenterade vårt arbete med migrationsberättelserna i utställningen och de efterföljande poddarna.

Stipendiaten Ursula Lindqvist, professor i skandinaviska studier vid Gustavus Adolphus College, bedrev under hösten forskning i våra arkiv och höll en föreläsning under rubriken *Mötet med inhemsk befolkning i Mobergs romaner*.

Den 27 september hade Linnéuniversitetet en *Europeisk forskarfredag* i Utvandrarnas hus. Temat var *Global migration – socialt arbete med människor med migrationserfarenheter*.



Under kvällen presenterades erfarenheter från socialt arbete med flyktingar och migranter i Palermo på Sicilien, i Malmö i Sverige och i Granada i Spanien genom korta vetenskapliga föreläsningar och konstnärlig gestaltning.

I september var vi representerade på AEMI:s (Association of European Migration Institutions) årliga konferens i Luxemburg. Vi höll en presentation av projektet "Migrationsberättelser i dåtid och nutid" samt arbetet med Setterdahls intervjusamling och AI.

Sveriges Radio Program 1 och deras kulturredaktion har spelat in ett program om Signe Karlsdotter, kvinnan som kom hem från USA, men inte ville säga varför och som aldrig packade upp sin koffert. Det sändes under sommaren i programmet "Museernas hemligheter".

Under året har Statens Fastighetsverk påbörjat arbetet med att göra en teknisk och kulturhistorisk undersökning av slottsruinen och avsatt ca 3 miljoner för detta projekt, vars delresultat presenterades på en workshop den 14 oktober. Utredningen ska vara klar i mars 2025 och då presenteras för SFV:s styrelse och generaldirektör. Först då förväntas ett besked om och i så fall när en restaurering av slottsruinen kan påbörjas. Parallellt med SFV:s utredning kommer samverkansrådet för utveckling av besöksmålet Kronobergs slottsruin att arbeta vidare. Det är av yttersta vikt att SFV ser att det finns lokala intressenter med ambition att utveckla besöksmålet. En workshop hölls den 8 november då tankar på hur hela området kan utvecklas presenterades. Förutom länsstyrelsen medverkade Växjö kommun, Region Kronoberg och Kulturparken Småland.

4H meddelade att de dessvärre inte hade möjlighet att bedriva verksamhet på Hjärtenholm under sommaren 2024. Då Kulturparken inte lyckades hitta någon förening eller motsvarande som kunde hålla museet öppet och bedriva enklare caféverksamhet, hölls Hjärtenholm stängt sommaren 2024.

Under hösten författade VD en utredning om möjligheten till en långsiktig och hållbar plan för verksamheten vid lantbruksmuseet, som även innefattar vård och bevarande av samlingarna, alternativt även utreda möjligheten till en eventuell avyttring. Kulturparken Smålands och Stiftelsen Smålands museums presidier tillsammans med VD kommer, med utredningen som underlag, arbeta fram ett förslag till handlingsplan. Inriktningen är att i första hand behålla Hjärtenholm och att det tas fram en tids- och handlingsplan samt en kostnadskalkyl.

Biljetturerna med Ångaren Thor har i princip varit fullbokade hela sommaren. Dessutom har nio abonnerade turer körts. Turerna är mycket uppskattade, men brist på personal huvudsakligen maskinister, gör att vi inte har möjlighet att utöka antalet biljetturer. Problemet med för få utbildade maskinister kvarstår således, varför initiativ har tagits för att få intresserade personer att gå en distansutbildning och utbilda sig till maskinister.

Arbetsmiljöutbildningen för chefer och skyddsombud slutfördes under verksamhetsåret och en översyn av tidigare genomfört värdegrundsarbete har påbörjats.

Medarbetarenkäten som genomfördes i början av oktober månad visade överlag på ett mycket positivt resultat, men det som sticker ut är delen om kränkande behandling där ett antal anställda svarat att de blivit utsatta för olika former av kränkande behandling vid några tillfällen eller att det har hänt under den senaste sexmånadersperioden. Vid arbetsmiljödagen den 18 november låg fokus på kränkande



I utställningen "Våra berättelse" möter du genom fyra intervjufilmer Walther från det forna Sudetenland, Adiam från Eritrea, Miriam från Uruguay och Melita från Bosnien.

behandling och hur detta på olika sätt uppfattas av vissa medarbetare. Enligt genomförd utvärdering var de flesta mycket nöjda med dagen och speciellt uppskattat var diskussioner i smågrupper.

Dialogen och samarbetet med våra ägare Växjö kommun och Region Kronoberg har fungerat bra under verksamhetsåret och vi känner att vi har ett starkt stöd och förtroende för vår verksamhet från politiker och allmänhet.

Väsentliga händelser under och efter räkenskapsåret

Med tanke på den allmänna ekonomiska dyrtiden har vi under 2024 försökt att se över

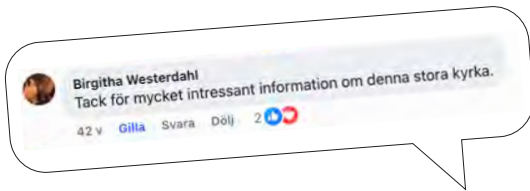
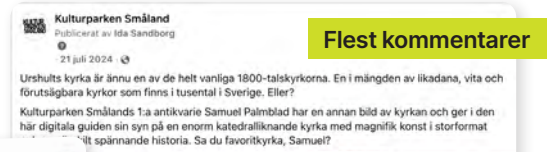
våra kostnader. Vi fortsätter detta arbete under 2025, men med tanke på att hyrorna, lönerna och den allmänna kostnadsökningen ökar betydligt mer än uppräkningsbidragen måste bolaget på sikt få ett mer långsiktigt ägartillskott för att kunna bedriva verksamheten i enlighet med ägardirektiven.

Från den 1 januari 2024 har vi nya hyresavtal med Vöfab och är numera förstahandshyresgäst. Det kommer att underlätta relationerna med fastighetsägaren och vi får en bättre kontroll över hyrorna och det kommunala driftsbidraget.

DET DIGITALA KULTURPARKEN SMÅLAND

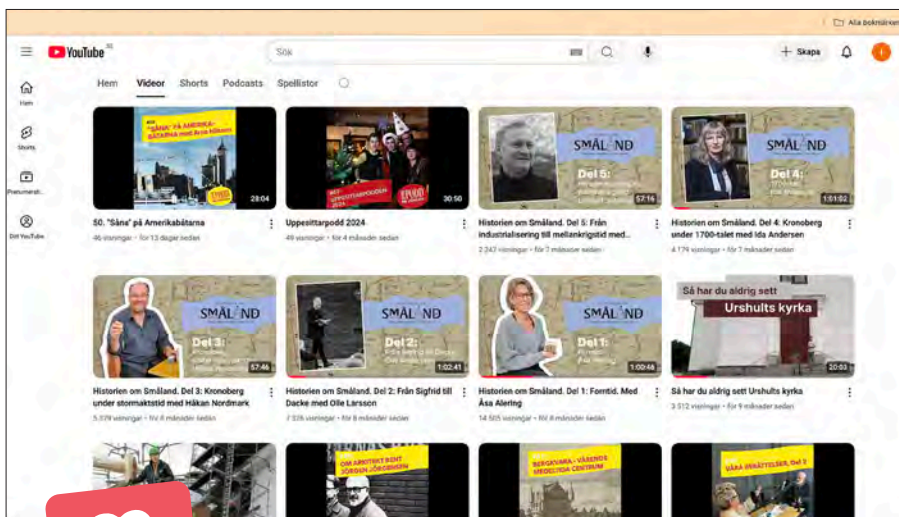
10 476
Poddlyssningar

209 tn
Räckvidd (+42,8%)
Instagram + Facebook



32 418
Visningar på YouTube

34 st
Nyhetsbrev



Julpodd, mellandagskonsert och LEKfullt
En god och fridfull jul önskar vi på Smålands museum till alla våra besökare. Lyssna på vår uppsättpodd 2024, i år i samproduktion med Regionteatern BlekingeKronoberg. Lördag 28 december blir det Orgelkonsert på Cahmanorgeln. Och från och med 27 december till och 7/1 är det rabatterat pris till utställningen LEKfullt. Vuxna betalar 50 kr i entré i sällskap av barn. Kulturparken Småland och Regionteatern BlekingeKronoberg önskar GOD JUL, med Din podd på jorden - Uppsettpodd 2024, i år samtalat vi om museers roll i svåra tider, musikjournalisten Håkan Steen berättar om musikaliskt hjälparbete i juletid, Isak Nordström läser Jonas Jonassons julnovell "Julama med pappa". För musiken svarar trubaduren Murte Eriksson.
Din podd på jorden Uppsettpodd 2024

KULTURPARKEN SMÅLAND

KULTUR
PARKEN
SMALAND

KULTURPARKENSMALAND.SE